

Surma dokumenteerimine ja andmevahetus muutuvad digitaalseks

Alates 1. juulist 2019 muutub surma registreerimine lähedasele kiiremaks ja mugavamaks.

Edaspidi ei pea lahkunu lähedane enam minema kohalikku omavalitsusse lähedase surma registreerima, vaid saab matmiseks vajaliku dokumendi (surmatõendi) tervishoiuasutusest. Selleks parandame andmevahetust ning loome arstidele digitaalsed tööriistad. Seni on toimunud surma põhjuse tuvastamise dokumenteerimine paberil, kuid alates juulist saavad arstid seda teha digitaalselt.

Annikke Sims, Monika Soosaar / TEHIK
Andres Lasn / Eesti Perearstide Selts
Taavi Annus / Sotsiaalministeerium

Kuidas toimida pärast 1. juulit 2019?

Alates 1. juulist 2019 kaob praegune neljaleheline isekopeeruv paberil arstlik surmateatis ja selle asemele tulevad järgmised **elektroonilised dokumendid**.

- Surmateatis – tervise infosüsteemi dokument, mis on surma fakti kinnitamiseks ja edastamiseks rahvastikuregistrisse surma registreerimiseks.
- Surma põhjuse teatis – tervise infosüsteemi dokument, millega edastatakse surma põhjus TAI surma põhjuste registrisse.
- Perinataalsurma põhjuse teatis – tervise infosüsteemi dokument, millega patoloog/kohtuarst edastab surnult sündinute ja 0–6-päevaselt surnud vastsündinute surma põhjuse TAI surma põhjuste registrisse.

Surmatõend jääb esialgu paberile. Surmatõend on dokument, millega väljastatakse rahvastikuregistrisse surma fakti kinnitus. Surmatõendi peab tervishoiuasutuse töötaja lähedase jaoks välja printima, kuna seda on endiselt vaja lähedasele edasiste toimetuste jaoks. Samas rõhutame, et projekti teise etapi eesmärk on muuta surmatõend elektrooniliseks, et surnu lähedane saaks surmaga seotud toimingud teha paberit vajamata. Sellisel juhul kaoks perearstikeskustel ja teistel tervishoiuasutustel kohustus surmatõendit paberil väljastada.

Surma fakti ja põhjuse tuvastamine

Pärast 1. juulit 2019 tuvastab kiirabi surma fakti ning edastab surmateatise kiirabi-kaardil elektrooniliselt tervise infosüsteemi

(TIS). Sealt liigub info automaatselt rahvastikuregistrisse.

Juhtudel, kus **perearstil on vaja surma fakt ise kohapeal tuvastada**, koostab perearst esimesel võimalusel oma programmis surmateatise ja saadab selle kohe tervise infosüsteemi. Kui **surma põhjus on samuti kohe vormistatav** (näiteks juhul, kui surnu oli perearsti nimistu patsient ning põdes kroonilist haigust, mille tagajärjel suri), saab perearst vormistada surma põhjuse teatise ja edastada selle tervise infosüsteemi.

Kui surma põhjus ei ole teada, siis tuleb surnu saata lahangule ning sellisel juhul jääb perearsti viimaseks tegevuseks surmateatise edastamine tervise infosüsteemi ja surma põhjuse teatise koos surmatõendiga **väljastab juba lahangu teostanud tervishoiuasutus**. Patoanatomilisele lahangule saatmise **kulud hüvitab haigekassa perearstile väljaspool perearsti uuringute fondi**.

Surmatõendi väljastamine

Uue korra järgi peab **esmase surmatõendi väljastama perearstikeskus**. Surmatõendi saab lähedasele väljastada alles pärast seda, kui surma põhjus on teada ja tervise infosüsteemi edastatud.

Nii nagu meditsiiniliste dokumentide väljastamisel, tuleb ka surmatõendi väljaandmisel kontrollida isikut tema isikut tõendava

dokumendi alusel. Surmatõendi saamiseks tervise infosüsteemist küsib süsteem tõendi saaja nime, isikukoodi ja seost surnuga. Viimast ei pea tõendi väljastaja eraldi üle kontrollima. Piisab lähedase suuliselt öeldud infost.

Surmatõendi väljastamiseks saab perearstikeskuse töötaja oma programmi abil tervise infosüsteemist eeltäidetud surmatõendi ning prindib selle välja. **Surmatõend tuleb allkirjastada ning lisada asutuse tempel. Surmatõendi võib välja printida ka perearstikeskuse pereõde, sekretär või kliiniline assistent.** Tervishoiutöötajad (perearstid, kohtuarstid, patoloogid) väljastavad surnu lähedastele ainult **esmase** surmatõendi, st ühekordselt. Juhul, kui keegi soovib korduvat surmatõendit (nt esmase surmatõendi kaotamisel vms juhul), peab ta selleks pöörduma maakonnakeskuses asuvasse perekonnaseisuasutusse.

Kui seni pidi surnu lähedane surma registreerimiseks ja surmatõendi saamiseks pöörduma arstilt saadud arstliku surmateatise koopiaga perekonnaseisuametisse, siis edaspidi saab ta arsti väljastatud surmatõendiga asuda kohe matuseid korraldama.

Täpsemad juhised uue korralduse kohaseks toimetamiseks ning perearsti programmis töötamiseks edastame juunikuu jooksul. ➤

Surmatõendi peab tervishoiuasutuse töötaja lähedase jaoks välja printima, kuna seda on endiselt vaja lähedasele edasiste toimetuste jaoks. Samas rõhutame, et projekti teise etapi eesmärk on muuta surmatõend elektrooniliseks, et surnu lähedane saaks surmaga seotud toimingud teha paberit vajamata.

Surma dokumenteerimine: küsimused ja vastused

Mis kasu on sellest projektist?

Projekti lõppeesmärk on paberivaba teenus, kuid juba alates juulist käivituva teenusega näeme kasu järgnevas.

- Surnu lähedased ei pea enam surma registreerimiseks minema tervishoiuasutusest kohalikku omavalitsusse.
- Kiirema andmevahetusega väldime olukordi, kus lähedased peavad riigile tagasi maksuma surnule väljamakstud toetusi ja pensione.
- Tervishoiutöötaja ei pea täitma paberil arstlikku surmateatist, kus vea tekkimisel tuleks alustada uue paberiga.
- Elektroonilise andmevahetusega jõuab info kiiremini rahvastikuregistrisse ning surma põhjuste registrisse.

Kuidas toimub surmatõendi väljastamine?

Perearstikeskuse perearst, pereõde, sekretär või kliiniline assistent saab perearsti infosüsteemi kaudu tervise infosüsteemist eeltestitud surmatõendi, mille peab välja printima ning andma enda allkirja ja asutuse templiga surnu lähedasele.

Kas surmatõendi väljastamisel tuleb tuvastada isik, kellele surmatõend väljastatakse?

Nii nagu meditsiiniliste dokumentide väljastamisel, tuleb ka surmatõendi väljaandmisel kontrollida isikut tema isikut tõendava dokumendi alusel. Surmatõendi saamiseks tervise infosüsteemist küsitakse tõendi saaja nime, isikukoodi ja seost surnuga. Viimast ei pea tõendi väljastaja eraldi üle kontrollima. Piisab lähedase suuliselt öeldud infost.

Kas perearstikeskus võib surmatõendi väljastamise eest tasu küsida (esmane tõend)?

Esmane surmatõend on lähedasele tasuta ja seaduse järgi selle eest raha küsida ei tohi.

Kes väljastab korduva surmatõendi või koopia?

Korduv surmatõend või koopia väljastatakse maakonnakeskuses asuvas perekonnaseisuasutuses ja selle väljastamine on tasuline – paberil tõendi eest tuleb maksta riigilõivu 10 eurot, elektroonilise tõendi eest 5 eurot.

Mis juhtub, kui koostan surmateatise vale isiku kohta?

Kui surmateatis on koostatud vale inimese kohta, siis ei saa see isik kasutada enam riiklikke teenuseid, nt ID-kaarti pankalõigimisel. Seetõttu tuleb veenduda (võimalusel

surnu isikut tõendaval dokumendil oleva isikukoodi alusel), et surmateatis ja surma põhjuse teatis koostatakse õige isiku kohta. Valesti surnuks kuulutatud isiku tagasi „ellu äratamine“ registrites ja andmebaasides ei toimu automaatselt, vaid võtab aega mitu päeva. Kui selgub, et surmateatis on koostatud vale isiku kohta, siis tuleb kõigepealt veenduda, et see inimene on tegelikult elus, ja seejärel dokument tühistada. Kui on koostatud ka surma põhjuse teatis, siis tuleb tühistada mõlemad dokumendid.

Mida teha, kui perearstil pole surma põhjus teada?

Kui surma põhjus ei ole perearstile teada, siis tuleb surnu saata lahangule. Sellisel juhul väljastab surmatõendi lahangu teinud tervishoiuasutus. Patoanatomilisele lahangule saatmise kulud hüvitab haigekassa perearstile vastavalt tervishoiuteenuste loetelus kehtestatud piirhindadele väljaspool uuringute fondi.

Kes väljastab surma põhjuse teatise ja surmatõendi, kui olen surnu patoanatomilisele lahangule suunanud?

Kui surma põhjus on tuvastatud patoanatomilisel lahangu, siis patoloog või kohtuarst koostab surma põhjuse teatise ja edastab selle tervise infosüsteemi. Surmatõendi väljastab lahangu teinud asutuse töötaja.

Kuidas toimida, kui kiirabi on vormistanud kiirabikaardi paberil?

Kui kiirabi on vormistanud kiirabikaardi paberil, siis tal on kohustus see hiljem vormistada elektrooniliselt. Ajaks, mil lähedane jõuab perearsti juurde, on enamikul juhtudel kiirabi jõudnud kiirabikaardi elektrooniliselt edastada tervise infosüsteemi. Juhul, kui tervise infosüsteemis puudub kiirabikaart, tuleb perearstil võtta ühendust kiirabikaardi vormistanud kiirabiasutusega (kontaktandmed paberil kiirabikaardil) ja tuletada meelde, et kiirabikaart on vaja saata tervise infosüsteemi. Üldiselt kiirabi paberil kiirabikaarte ei koosta, neid tehakse erandjuhuna suurõnnetuste ajal.

Kuidas toimida, kui surmatõendi saabumisel ja/või printimisel tekkis tehniline viga (näiteks „programm jooksis kokku“)?

Kui sama asutus küsib hiljem samale isikule surmatõendit uuesti, siis tervise infosüsteem saadab surmatõendi faili ja selgitava info, et tervise infosüsteem on juba sellele isi-

kule surmatõendi väljastanud, ja meeldetuletuse, et tervishoiusüsteem peab lähedasele väljastama surmatõendi ühe korra.

Kuidas toimida tervise infosüsteemi ja/või perearsti programmi mittetoimimise korral?

Kui infosüsteemi mittetoimimise periood on lühike, siis võib oodata ära süsteemi töö taastumise. Kui infosüsteem ei tööta pikevalt, siis täidab arst surmateatise ja surma põhjuse teatise paberil. Süsteemide tõrgete korral palume võtta ühendust TEHIK-u kasutajatoega (abi@tehik.ee, tel 794 3943).

Kuidas toimida, kui ei õnnestugi digitaalselt teatiseid täita?

Juhul, kui infosüsteemid ei hakka vaadata ootamisele tööle, on alternatiivina võimalik surmateatist ja surma põhjuse teatiseid täita paberil. Selleks vajalikud vormid on kättesaadavad TEHIK-u veebilehel.

Sellisel juhul annab perearst paberil surmateatise (allkiri + tempel) surnu lähedasele, kes läheb sellega surma registreerima maakonnakeskusesse ja saab sealt surmatõendi. Enne surmateatise lähedasele andmist peab arstil olema surma põhjus teada. Surma põhjuse teatis tuleb vormistada elektrooniliselt esimesel võimalusel, kui infosüsteemi töö on taastunud. Vajadusel saab perearst saata (perinataal) surma põhjuse teatise koos surmateatisega paberil tähtitud kirjaga posti teel Tervise Arengu Instituuti (Hiiu 42, Tallinn, Harjumaa).

Kuidas saan perearstikeskusesse tellida paberil tõendite blanketid juhtudeks, kui peaks tekkima näiteks elektrikatkestus?

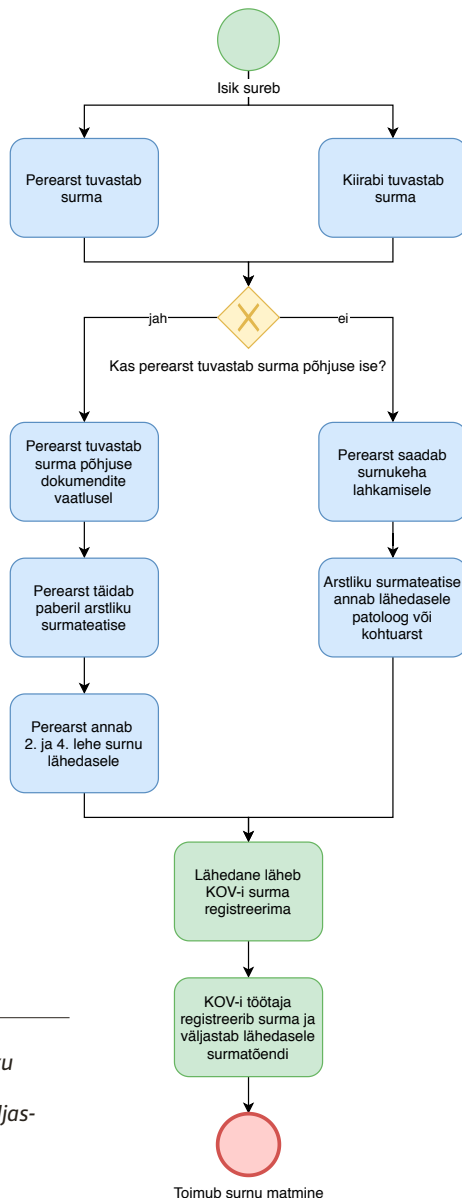
Surmateatise ja surma põhjuse teatise vormid hakkavad olema TEHIK-u veebilehel.

Kuidas muutub maakonnakeskuse/KOV-i perekonnaseisuasumeti roll pärast elektroonilist reformi?

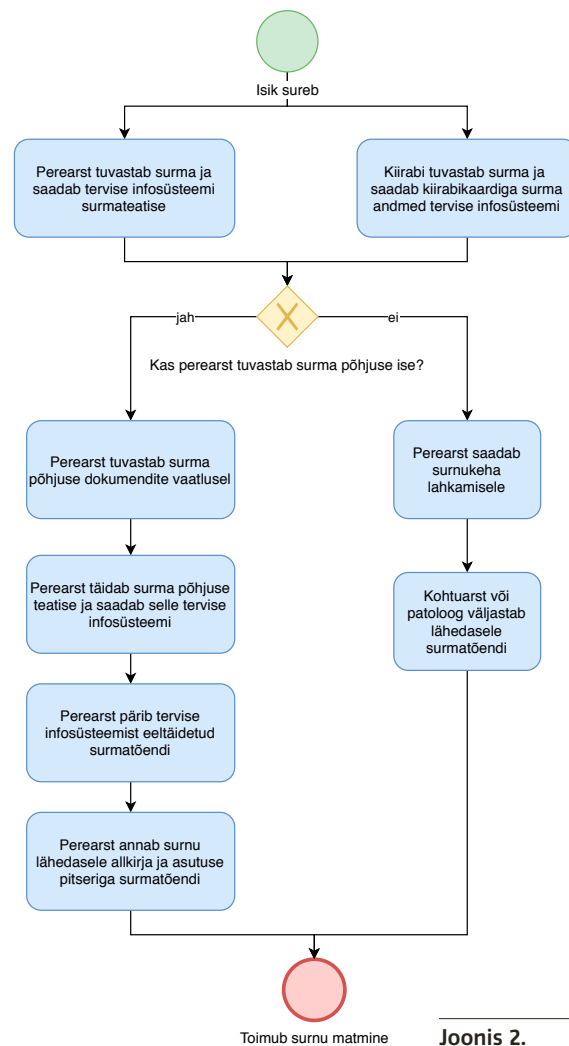
Pärast 1. juulit 2019 hakkavad maakonnakeskuses asuvad perekonnaseisuasutused väljastama korduvaid ja võõrkeelseid surmatõendeid. 14 päeva pärast isiku surma väljastab perekonnaseisuasutuse ametnik ka esmase surmatõendi, juhul kui tervishoiuteenuse osutaja pole seda teinud.

Kuidas toimub tuvastamata isiku surmast teavitamine?

Tundmatu isiku surmast teavitatakse politsei- ja piirivalveametit samamoodi nagu praegu.



Joonis 1.
Praegune arstliku surmateatise ja surmatõendi väljastamise protsess



Joonis 2.
Uus surmateatise ja surmatõendi väljastamise protsess, mis hakkab kehtima 1. juulist 2019

Kuidas toimub välisriigi kodaniku surmast teavitamine?

Välisriigi kodaniku surmast teavitab surma tuvastaja välisministeeriumit nagu praegu.

Kuidas toimub vastsündinu surmast teavitamine?

Kuni üheaastase lapse surma korral on patoanatomiline lahang kohustuslik. Surmaga seotud dokumendid koostab lahangu teinud asutus.

Kuidas toimitakse, kui inimene sureb haiglas?

Haiglas surnud inimese surma tuvastab haigla arst ja saadab surmateatise tervise infosüsteemi. Kui raviarst saab dokumentide vaatlusel tuvastada surma põhjuse, siis

saadab ta surma põhjuse teatise tervise infosüsteemi ja pärib TIS-ist eelkoostatud surmatõendi. Nii nagu perearstikeskuses võib ka haiglas surmatõendi pärida TIS-ist ja väljastada surnu lähedasele asutuse sekretäri, õde või muu asutuse töötaja, kellel on surmatõendi pärimise õigus tervishoiuteenuse osutaja infosüsteemis antud. Haiglas surnud inimese kohta perearst surmatõendit väljastama ei pea.

Kas surmatõend jääb igavesti paberile?

Sotsiaalministeeriumil ja siseministeeriumil on plaan surmatõend digitaliseerida, s.t matusebüroodele, kalmistudele tehakse matmisloa küsimise võimalus ja ülejäänud (riiklikud registrid, teenuse pakkujad jt) saavad rahvastikuregistri kaudu kontrollida, kas isik on surnud. Praegu kaardistatakse sur-

matõendi küsijaid ja nende võimalusi elektroonselt rahvastikuregistrist vajalikku infot küsida. Seejärel on vaja teha muudatused seadustes ja määrustes.

Kelle poole ja millal saab pöörduda tehniliste küsimuste ja probleemidega?

Surma registreerimise teenusega seotud tehniliste küsimuste ja probleemidega pöörduda TEHIK-u kasutajatoe poole abi@tehik.ee, tel 794 3943. Perearsti infosüsteemi tehniliste küsimuste ja probleemidega on vaja pöörduda infosüsteemi arendaja poole.

Kust leian infomaterjalid artiklis mainitud tõendite vormistamise kohta?

Surma registreerimise teenusega seotud infomaterjalid ja vormid on leitavad TEHIK-u veebilehel: www.tehik.ee. ■